

“智慧”赋能 崇礼交通将更便捷

今年10月,省科技厅支持的科技冬奥专项崇礼智慧交通项目研发成果——崇礼智慧交通平台将正式投入使用。该平台将实现崇礼交通运输信息的整合、共享及综合利用,依托崇礼智慧交通综合管控中心,实现对崇礼交通的“智慧管理”,服务于北京冬奥会及后冬奥时期崇礼经济社会发展。河北日报记者 王伟宏

智慧交通平台 为交通运输管理赋能

8月29日,位于崇礼南客运枢纽的崇礼智慧交通综合管控中心,巨大的屏幕上,跳动着系列数字。工作人员正在对崇礼智慧交通平台进行最后的调试,并接入相关数据。

“平台正式投用后,崇礼域内包括桥梁、隧道、养护站、停车场、交通事件、道路拥堵预测等交通数据,都可以一览无余地呈现在屏幕上。”崇礼智慧交通项目负责人王腾介绍说。

崇礼智慧交通项目是崇礼智慧城市建设的组成部分。该项目旨在将崇礼交通各个层面的状态数字化,在一块屏幕上实时观察崇礼交通状态,辅助相关部门作出正确的交通管理决策,发布准确的交通信息。

为什么要开展 崇礼智慧交通项目研究?

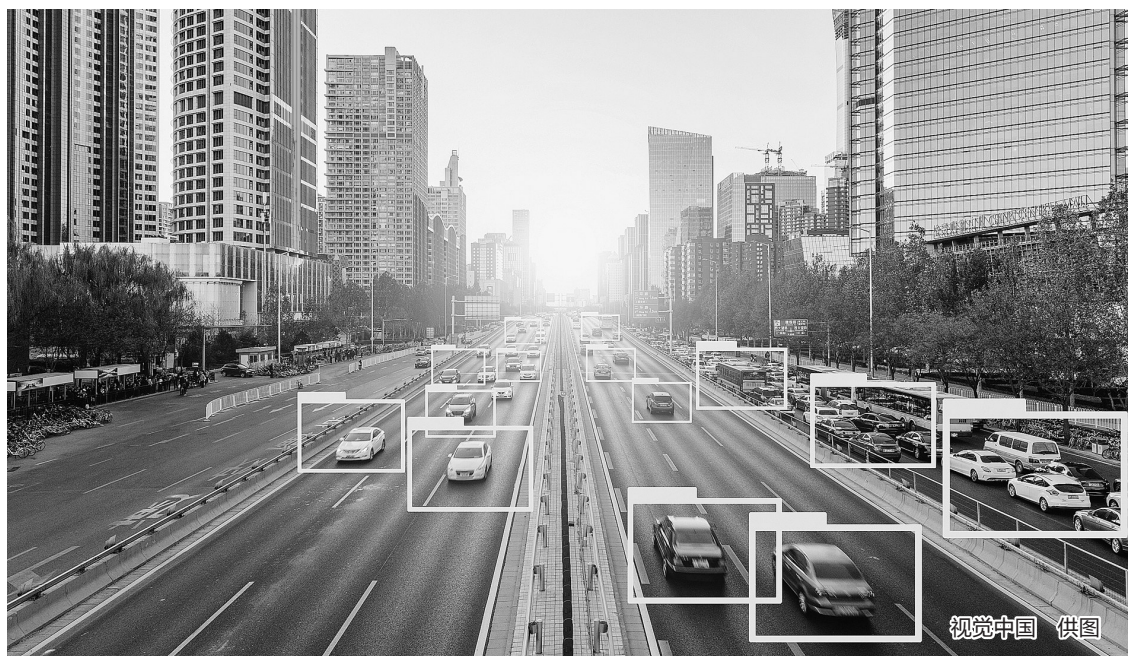
为什么要开展崇礼智慧交通项目研究?

“为了最大限度缓解道路拥堵和停车难等问题。”王腾介绍说,项目团队在调查中发现,作为北京冬奥会大部分雪上项目比赛举办地,崇礼城区只有两条主干道,但注册机动车超过17000辆,拥有公交车80余辆,公交站点116个。作为知名的滑雪旅游胜地,崇礼仅2018—2019雪季接待游客数量就超过100万人次,其中很多是自驾。到节假日,崇礼城区的车辆甚至高达4万多辆。

况且,根据往届冬奥会的经验,赛时举办地将出现明显的客流高峰。比如2018年平昌冬奥会期间,雪上项目举办地平昌的日客流量就达9万多人次,高山滑雪比赛举办地旌善为3万多人次,均大大高于平时。

而崇礼2016年才撤县设区,距离张家口主城区较远,交通运输管理需求信息化支撑不足,无法利用先进手段缓解交通压力,也无法提供有效的出行服务。

“不管是为解决崇礼交通运输管理的现实问题考虑,还是着眼冬奥会赛时需求,崇礼都亟需建立具备交通态势全面监测手段、对外的数据支撑能力、合理的停车引导手段和有效的服务提供渠道的综合性数字化交通服务平台,用‘智慧’为交通运输管理赋能。”王腾说。



视觉中国 供图

“1+1+N”构架,10月正式投入使用

从2020年开始,中国电子科技集团公司第五十四研究所、中电塞外信息产业有限公司、中华通信系统有限责任公司、中电科卫星导航运营服务有限公司、智慧互通科技股份有限公司等多家公司的相关专家组成的崇礼智慧交通项目团队,运用多源异构交通数据整合、面向崇礼交通应用的人工智能、车载视频监控分析、基于北斗系统的公交车到达时间动态预测、出行服务信息分发等多项先进技术,研发出了先进的综合性数字化交通服务平台——崇礼智慧交通平台。

慧交通平台。

崇礼智慧交通平台为“1+1+N”构架,包含崇礼智慧交通综合管控中心,崇礼智慧交通数据汇聚平台,以及崇礼停车诱导系统、崇礼停车信息服务系统、智慧交通出行即服务系统,崇礼智慧公交系统等多个应用系统,具备了汇总和分析崇礼交通领域所有数据的功能。

据崇礼智慧交通综合管控中心软件负责人、中华通信系统有限责任公司工程师孟子祥介绍,崇礼智慧交通平台

规划了机场数据及停车相关数据、道路基础数据、行政数据、气象数据、道路监控数据等13类数据。目前,大部分数据已经接入。

“平台正处于最后的完善和数据接入阶段,预计9月底将进入可用状态,10月接入停车场数据后即可正式投入使用。”王腾介绍说,接下来,他们将与相关部门对接,接入北京冬奥会交通运行监测调度所需的相关数据,并于12月接受张家口赛区测试活动的检验。

智慧交通平台为崇礼带来4个改变

强化基础、数据共享、便捷服务,是贯穿崇礼智慧交通平台研发过程的指导思想。那么,投用后它将给北京冬奥会赛时及后冬奥时期带来哪些便利?

“可以为崇礼的交通运输带来4个方面的可喜改变。”王腾说,该平台投用后,不仅可以有效缓解崇礼交通拥堵、停车难这两大难题,还将为崇礼公交管理、道路养护提供可靠的服务保障。

该平台可实时监测崇礼区内道路通行状况,同时根据大数据分析得出的“经验”,提前预判可能出现的拥堵,为相关部门及时进行分流、导流提供依据。

“该平台还将陆续接入崇礼各停车场的余位数据,并通过道路旁的交通信息屏幕、手机地图等,适时发布道路拥堵状况、停车场余位等信息,引导司机出行、停车。”崇礼智慧交通出行即服务系统负责人、中电塞外信息产业有限公司副总经理李会锋说,这将大大便利居民和游客驾车出行、精确寻找停车位。

打造便捷的公共交通,是引导群众绿色出行、进一步缓解交通压力的有效途径。崇礼智慧交通平台也将让崇礼公交更“智慧”。

“崇礼智慧交通平台不仅可以为崇礼居民和游客实时了解公交车行程信息,还将为公交车司机安全驾驶提供更多保障。”崇礼智慧公交系统负责人、中电科卫星导航运营服务有限公司工程师刘宝栋说。

据介绍,该平台接入了崇礼全部80多辆公交车和重要地段公交站台的视频监控数据。在公交车上,如出现司机疲劳驾驶、未系安全带等可能影响行车安全的行为,以及乘客未佩戴口罩的行为,平台都会第一时间自动向交警部门相关工作人员发出预警,工作人员则可通过该车广播系统及时对司机或乘客进行语音提醒。

崇礼冬季降雪多,位于山区的滑雪场和冬奥核心区降雪更多,崇礼智慧交通平台也将为铲冰除雪保畅提供便利。道路设施应急保障系统负责人、中国电子科技集团公司第五十四研究所工程师王超介绍说,该平台接入了崇礼全区道路的养护信息,任何路段出现积

雪、结冰、积水等情况,平台都会第一时间作出反应,并自动作出预警,为相关部门尽快采取相应的养护措施提供依据。

“北京冬奥会将是对崇礼智慧交通平台的第一次重要检验。”王腾说,冬奥会赛时,崇礼智慧交通平台将对崇礼重点交通路段、交通设施、交通工具等进行全方位监测和分析。在崇礼智慧交通综合管控中心,相关部门工作人员可以通过大屏幕上显示的实时视频、图片、可视化数据等,及时作出决策,随时进行调度、指挥、管理,确保张家口赛区交通顺畅、安全。

不止于此。省科技厅相关负责人表示,在县域智慧交通建设领域,崇礼智慧交通项目在规划科学性、数据采集全面性、数据应用丰富性方面处于全国先进、省内领先水平,是对县域智慧交通出行服务体系实现模式的有益探索,在全省具有很好的示范意义。



视觉中国 供图

