

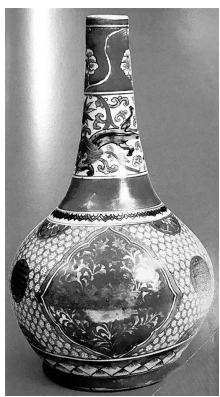


藏闻逸趣

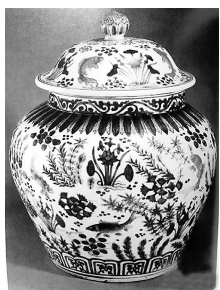
## 嘉靖时期出现了官窑民窑竞烧的局面

从原始瓷器到青瓷,从青瓷到白瓷,从白瓷到彩瓷,经过历史的长河,釉质晶莹剔透、色彩丰富的五彩瓷器诞生了,中国古代瓷器经历近2000年的历程。

大众对明成化斗彩鸡缸杯,宣德青花的大名已然不陌生,嘉靖五彩鱼藻纹盖罐2亿多元的拍价让市场对明代瓷器有了更深的期许,而这五彩鱼藻纹盖罐背后独特的艺术魅力,正是其价值所在。



明宣德五彩斗彩牡丹纹瓶



明嘉靖五彩“大明嘉靖年制”款鱼藻纹盖罐

制瓷人通过用色和装饰弥补原料不够精细的缺点

嘉靖、万历时期的官窑,由于制瓷原料日渐枯竭已经不能和永乐至正德时的产品相比了,但这并没有阻碍制瓷业的进步,反而促使制瓷人在用料和装饰上更下工夫,以弥补原料缺少导致的瓷质上的不足。当时,景德镇陶瓷业还出现了“官搭民烧”竞烧的局面,也就是说御窑厂常把宫廷的任务分派给民窑来完成,说明了当时的民窑在生产水平上有了突破性的进步,在制瓷质量上达到了前所未有的高水平,“官搭民烧”成为嘉靖、万历时期官窑制瓷的特点。

嘉靖一朝的官窑瓷器烧造的数量,仅从有文字记载计算,已达近60万件,再加上弘治以来的“烧造未完者”0余万件,估计将在近百万件。如此众多的烧造任务,使得工匠在保证数量的同时就很难有多余的时间与精力在提高瓷器的质量上下功夫。而且官窑也无法完成如此巨大的任务,只好把“钦限”任务交给民窑完成,前所未有的巨大官窑瓷数量就不一定能保证质量,这也是瓷器质量不及早期的原因之一。

御窑厂所用的工匠技艺熟练而高超

《明史》记载:“烧造御用瓷器,最多且久,费不貲。”御窑厂所用的工匠技艺熟练而高超,并且“凡烧造供用器皿等物,须要定夺样制,计算人工物料”。因此,御窑厂的制作均非常精致,不惜耗时费力,精美的五彩

瓷由此产生便是非常自然的事情。

明代五彩瓷的发展,大致可划分为三大阶段:洪武、永乐为初期,宣德至正德为发展期,嘉靖、万历为成熟期。

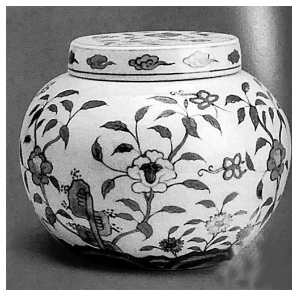
明早期釉上五彩瓷器传世品不多见,因为当时景德镇延续元代制瓷主流产品青花、釉里红的生产。然而从所见到的为数不多的洪武釉上红彩可以判定,洪武时期的红彩瓷器已为“五彩”瓷的蓬勃发展造声蓄势,可以说洪武釉上红彩已拉开了明代五彩瓷辉煌的序幕。

宣德时期的五彩瓷器数量较少,均为御窑制作,器型仅见碗、高足碗等,其装饰是彩多与青花结合,碗口沿线内外、足墙分别绘青花龙纹、梵文、海水纹,主题纹饰为五彩绘制的莲池纹,纹饰色彩有红、绿、赭、蓝、赭色,底有“大明宣德年制”官窑六字楷书款,对以后的五彩瓷器有很大影响。

嘉靖、万历时期官窑多为青花五彩

明代成化、弘治、正德也有五彩瓷器,但数量较少,直到嘉靖、万历时期,五彩瓷器进入繁荣时期。

青花五彩是在宣德、成化五彩、斗彩的基础上发展的,但与宣德、成化五彩、斗彩不同。宣德五彩是以青花作为边饰,主题纹饰主要以红绿彩为主,赭彩及青花作主题纹饰的点缀,少量运用。成化斗彩是釉下青花勾出花纹轮廓后,高温烧制,再在轮廓线内填各种彩,二次烧成,色彩鲜艳,但风格疏雅。嘉靖、万历时期典型的五彩瓷器是釉下青花与釉上彩的



明成化五彩牡丹蝴蝶纹盖罐

结合工艺,色彩浓艳。它先以蓝色描绘纹饰,高温烧成,再在釉上施以红、深绿、淡绿、黄、褐、紫、黑、孔雀蓝诸色,实为青花五彩,官窑五彩瓷器多属此类,彩色浓重,色调对比强烈。

“浓翠红艳”是嘉靖时期的重要特征

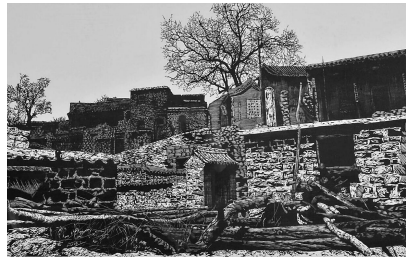
嘉靖、万历时期的青花五彩中青花已经不再占据主要地位,而是与釉上彩一样作为色的价值在一件瓷器中同等存在,在需要蓝色的地方则使用青花,在需要红、黄、绿等颜色的时候则使用釉上彩,彩绘不再受轮廓线的限制,而是自行设计图案并根据纹样颜色进行彩绘。

不容置疑的是,成化的斗彩为明代中晚期嘉靖和万历时期的青花五彩提供了技术支持和艺术上的铺垫,釉下青花与釉上彩既争奇斗艳,又和谐统一,形成一种独特的陶瓷装饰语言,青花与釉上彩的结合使陶瓷整体风格更加浓翠红艳了。

人们对五彩色彩的认识和偏好使得五彩瓷在当时得以流行,嘉靖时期的五彩瓷既不同于明成化时期的斗彩瓷那样追求一种色调和谐、温润恬静的五彩效果,也不同于后世清康熙时期的浑厚大气、雅致精细的五彩,而是突出大红、大绿、大黄、大紫、大蓝的满密热闹的视觉冲击效果,饱和度极高的色彩成为这一时期五彩瓷的显著特征。由于图案花纹几乎布满全器,加上满密的图案纹饰与红、绿、黄、蓝、紫的组合,就有了浓翠红艳的感觉。

(新快报)

鉴藏速递



### 河北青年美术作品展明日开幕

本报讯(记者高晓丽 李晓娜)由河北省文化厅主办,河北画院(河北美术馆)承办的河北青年美术作品展将于12月8日在河北美术馆开幕。

此次作品展自今年4月开始启动,旨在发掘河北青年创作人才,为打造一支优秀的青年创作队伍奠定基础,为河北美术事业不断壮大发展积蓄力量。河北画院把通知下发到全省相关院校、美术创作机构,利用各种宣传渠道对展览进行宣传和推广,得到全省青年美术创作者的广泛关注和积极参与。最终共有712件作品参评。河北画院组织专家评审团对参评作品进行了细致、严谨的甄选,以作品是否具有新颖的艺术语言,新颖的表现形式,内容是否积极向上,是否能够充分展示青年人的创新活力,是否具有扎实的基本功和较高的画面品质为评选标准,评选出148幅入选作品,在入选作品中评选出40幅优秀作品,其中国画13幅、油画15幅、版画6幅、雕塑6件。此次展出的作品就是评选出的148幅入选作品,展示了河北青年美术创作的实力和面貌。这次展览也为即将成立的河北省青年画院储备了美术创作人才。

展期自12月8日至12月31日。

### 澄目怀古——古代、近当代中国画收藏展举办

本报讯(记者李晓娜)由河北省收藏家协会主办,石家庄麓美术馆承办,雪浪石画廊协办的“澄目怀古——古代、近当代中国画收藏展”于12月1日在石家庄麓美术馆开幕。中国传统绘画美学价值研究与鉴赏研讨会同日举行。

展出的80余幅作品以清代、近现代、当代早期绘画作品为主,既有齐白石、黄胄这样的大师级作品,也有像清末状元刘春霖、名臣张之万这样的文人作品,还有海派代表人物张熊、任薰等名家精品。与会专家对这些作品作了详尽分析,肯定了作品的收藏价值和学术价值。同时就“传统绘画的美学价值”这个议题展开了深入的讨论,一致认为传统绘画的美学价值在当下仍然具有广泛的现实意义。

另外,与会专家还分析了时下艺术品收藏的现状,一致认为真正的收藏要从情怀和兴趣出发,切勿利益之心太重。收藏要有深厚的学识、独特的审美和开阔的眼界,通过对藏品的研究和鉴赏获得精神上的享受和愉悦,过于在意经济价值则扭曲了收藏的真正意义。

展览开放时间为12月2日—25日。

艺术动态

## “大美不言——翟润书诞辰九十周年纪念展”将在石举办

本报讯(记者高晓丽 李晓娜)“大美不言——翟润书诞辰九十周年纪念展”将于12月10日至23日在河北美术出版社美术馆举办。

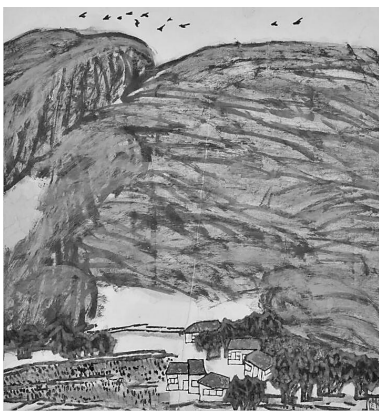
翟润书(1927—2013),河北南和人,1947年参加革命工作,曾先后供职于冀南画报社、河北画报社、河北日报社、河北省新闻出版局等单位。他是第一代中国书画家协会会员,是河北省书画家协会的主要发起人和筹组人,1985年荣获首届河北省文艺振兴奖,书法作品参加全国第一、二届书法篆刻展,国画作品《鸭子》被中国人民革命军事博物馆收藏。

翟润书是公认的我省现当代著名书画家。他的书法作品率真奇逸,姿肆劲健,气韵通达,古朴老辣。他将隶书与魏碑的笔意运用到行草书中,形成了独特的风格,给人很强的视觉冲击力。其书法作品章法看似“无序”,细品却有“无意而有

意,有法而无法”之境,通篇浓淡兼施,疏密自然,富含自在而闲适的美感。其书法彰显出如哲人般独特的内心世界,追随者甚众。其画以书为骨,自出机杼,天真烂漫,意趣盎然。

本次展览由书画大家韩羽先生题写展名,共展出翟润书的书画作品60余幅,有书,有画,有八尺巨制,也有扇面小品。既有翟老先生1950年代年轻时创作的油画作品,也有其生前最后的作品——一部近4米长的国画山水册页。庄子曰:“天地有大美而不言”,一代书画大家,一生淡泊低调,许多作品生前未曾示人,此次集中公开呈现,这些精品佳作诠释着壮美、自然和心静意清的朴素大美。

展览地点河北美术出版社美术馆位于石家庄市和平西路新文里8号,成立于2017年。占地1100平方米,风格前卫,卓尔不群,旧工业时代的遗迹与当代理念的



对接使其呈现出独特的美学品格。已形成展览、学术交流、艺术图书编辑出版、平台宣传、文化沙龙、艺术书店、艺术咖啡等全方位发展的格局。