

焦点人物：

# 穆加贝公开露面

新华社电(记者张玉亮)津巴布韦总统穆加贝17日在首都哈拉雷主持了津巴布韦开放大学的毕业典礼。这是该国政局动荡以来,穆加贝首次参加公开场合活动。

穆加贝是津巴布韦所有公立大学的名誉校长,按照惯例,这些学校的毕业典礼他通常都会参加。当天上午10时许,穆加贝到达现场并主持了毕业典礼。下午1时30分左右毕业典礼结束,穆加贝全程未发表讲话。

另据当地媒体报道,穆加贝16日下午与国防军司令康斯坦丁·古韦亚·奇瓦加以及由南非总统祖马派来的特使在总统府进行了会谈。报道没有提及会谈内容。

津巴布韦军方15日凌晨采取军事行动,全面控制政府要害部门并通过国家电视台发表声明,否认发动军事政变,表示将确保总统



17日,在津巴布韦首都哈拉雷的津巴布韦开放大学,总统穆加贝(左)主持毕业典礼。

穆加贝及其家人的安全。军方发言人表示,行动的目的是抓出执政党内的“罪犯”并将其绳之以法。

# 哈里里将去巴黎

黎巴嫩总理哈里里本月初境外突然辞职引发的政治危机出现转机。法国总统府16日宣布,目前滞留在沙特的哈里里已经确认接受法国总统马克龙的邀请,将于18日抵达法国巴黎。黎巴嫩总统奥恩随即发表声明称,哈里里将在巴黎待上几天,然后回到黎巴嫩,“就辞职事宜作出决定”。

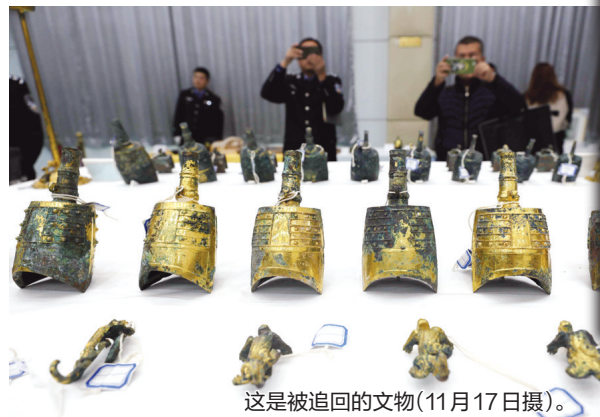
马克龙称,邀请哈里里来巴黎只是访问,无关政治流亡。沙特外交大臣朱拜尔

16日则表示,有关沙特控制哈里里的说法“毫无根据”。

黎总统奥恩16日说,希望此次危机能够就此结束。他将等待哈里里回国,以决定接下来的安排。

分析人士指出,哈里里辞职危机背后实为沙特和伊朗之间的较量。民族和教派多元化的黎巴嫩如何化解此次危机,将最终取决于新一轮国际政治博弈的结果。(据新华社电)

# “钩弋夫人”墓被盗案告破 1100余件涉案文物被追回



这是被追回的文物(11月17日摄)。



这是被追回的汉代彩绘陶俑。

新华社电(记者白阳、陈晨)记者17日获悉,陕西警方近日在公安部的组织指挥下,破获了公安部挂牌督办的淳化“7·20”系列盗掘西汉古墓案,1100余件涉案文物被追回。这是今年全国公安机关打击文物犯罪专项行动取得的又一重大战果。

据悉,2016年7月,陕西省咸阳市淳化县公安局接到群众举报称,有人在淳化县境内的汉云陵实施盗掘。汉云陵系汉武帝刘彻之妃、汉昭帝刘弗陵之母“钩弋夫人”的墓地,2013年被确定为全国重点文物保护单位。

接到报案后,淳化县公安局迅速成立专案组展开侦查。鉴于案情重大,公安部随即将此

案列为挂牌督办案件,直接组织指挥陕西省公安机关开展侦查工作。

专案组认真勘察案发现场,深入开展调查走访,全面研判分析案情,广泛搜集证据并循线追踪,经过一年多的缜密侦查,一个盗、贩文物的庞大黑色产业链逐渐浮出水面。随后,专案组赴陕西的西安、韩城、延安以及山西、甘肃、河南等地实施抓捕,一举打掉了李某英、袁某红等为首的8个盗掘古墓葬犯罪团伙,抓获了从事倒卖文物多年的张某平、王某县等犯罪嫌疑人,共计抓获犯罪嫌疑人91名,包括西汉鎏金编钟、双螭纹鎏金底座在内的1100余件涉案文物得到追缴。

公安部刑侦局有关负责人表示,国家文物是中华民族珍贵历史文化遗产,是人类文明史的宝贵财富。公安机关将本着对国家、对历史、对子孙后代负责的态度,不断加强文物安全保护工作,始终保持对文物犯罪的严打高压态势,创新方式方法,加大打击力度,全力遏制各类文物犯罪活动的多发态势,切实保护国家文物安全。

## 青海门源查处一起涉嫌侮辱国旗案

新华社电(记者曹婷)记者17日从青海省门源回族自治县公安局获悉,当地警方在一餐厅查处一起涉嫌侮辱国旗案,违法行为人马某某受到行政拘留十五日的处罚。

10月22日,一条“青海门源一餐厅把国旗裁一半做门帘”的微博引起网民热议。门源县公安局民警发现线索后,第一时间安排相关业务部门协同辖区派出所对此案进行深入调查。

经门源县公安局查证发现:环

青海湖国际公路自行车赛期间,门源县青石嘴镇后子河兴隆餐厅负责人马某某购买了两面国旗,此后他将一面国旗挂在餐厅门上,另一面国旗反挂在餐厅内厨房门上。前去就餐的游客发现后,拍照上传微博。

据当地办案民警介绍,此前马某某已去外地打工,根据《中华人民共和国国旗法》第十九条之规定,他的行为已涉嫌侮辱国旗。在民警与其取得联系后,目前,马某某已回门源接受处罚。

## 南京大屠杀幸存者不足百人

新华社电(记者蒋芳、蔡玉高)83岁的南京大屠杀幸存者余子清,再也等不到他在第4个国家公祭日的讲解了。

17日晨,将雨未雨,余子清老人安静地躺在南京西天寺殡仪馆。两天前,他与86岁的杨明贞老人同日离世,使得登记在册的南京大屠杀幸存者人数定格在了“98”。

今年重阳节,侵华日军南京大屠杀遇难同胞纪念馆宣布:幸存者仅剩百名!100,99,98。冰冷数字变化的背后,是那段灾难历史见证人的消逝。

“每一位老人的逝去,都是历史记忆的损失,意味着最宝贵的活证人正越来越少。”纪念馆馆长张建军说,上世纪80年代,我国启动南京大屠杀幸存者登记,当时登记在册人数超过千人。

余子清曾是馆里年龄最大的义务讲解员,服务时间超过3000小时。“我常常跟我们说,铜版路上有我的脚印,哭墙上有我妈妈的名字,我有发言权。只要一息尚存,就要坚持把这段历史讲给世人。”余子清的儿子余琛说。

## 六类肺癌高危人群 应每半年做一次胸部CT检查

新华社电(记者李松)11月17日是“国际肺癌日”。早筛查、早诊断是诊治早期肺癌的有效手段。专家建议,吸烟、职业暴露、有恶性肿瘤既往史等六类高危人群,最好每半年做一次胸部CT。

日前,重庆江北区的周女士因不明原因咳嗽到医院就诊,做了CT检查后,被查出是肺癌晚期。这样的结果让周女士难以接受,因为她年年都在查X光片,却没筛查出肺癌。

重庆大学附属肿瘤医院胸部肿瘤中心副主任王志强介绍,虽然X光在临床医学上应用广泛,但因其分辨率低,用其筛查肺癌漏诊率相当高。即使查出肺癌,可能也已中晚期。

“X光片检查不易检出肺脏隐蔽部位的病灶和微小病灶,只能照出比较大的肿瘤阴影,而且如果肿瘤的阴影和心脏影重叠,就连肿瘤也看不出来。”王志强说,权威肺癌治疗、诊断指南提出,X光片不适于肺癌筛查,而低剂量CT能使早期肺

癌检出率能提高8%—51%。因此,筛查肺癌推荐使用低剂量胸部CT。

王志强建议,以下六类高危人群建议最好半年做一次胸部CT,以便有效筛查早期肺癌。

一是吸烟人群:吸烟是公认的诱发肺癌的主因。

二是受到环境污染的人群:如受到烟草烟雾、室内用生活燃料、煤烟、烹调油烟污染等。

三是职业暴露人群:如长期接触砷、铬、石棉、汽油废气及煤焦油等,或大量吸入或接触放射性物质,如铀和镭等。

四是有恶性肿瘤既往史人群:曾经得过淋巴瘤、头颈部肿瘤、做胸部放射治疗的,会增加患肺癌的风险。

五是有肺癌家族史人群:一级亲属(父母、兄弟姐妹)中有肺癌史,自身患肺癌风险会较普通人群增长约1.8倍。

六是患有慢性肺部疾病:如慢性阻塞性肺疾病、肺纤维化和肺结核等。

## “最宽长江大桥”有望年底通车

新华社电(记者李劲峰、李思远)经过一周的检测,武汉市内第九座长江大桥——沌口长江大桥17日完成大桥荷载试验。检测显示大桥受力状况等均满足设计要求,有望年底实现通车。

沌口长江公路大桥全长8.6公里,概算总投资52亿元。跨江大桥全长1510米,桥型为五跨一联双塔双索面钢箱梁斜拉桥,主跨760米,桥面宽46米。大桥按高速公路标准设计为双向8车道,设计时速100公里/小时。

荷载试验是大桥通车前的一项关键检测,将为后续交工验收、运营管养等提供技术依据。沌口长江大桥作为武汉市四环线的控制性工程之一,需满足重载交通要求。因此此次检测包括桥梁结构静载、动载试验,主桥线形与索力、关键部位外

观等多项检测工作。

静载试验中,36辆装载重物的工程车,每车重达30吨,全部整齐排列停在桥面。由安装在桥体上的数百个传感器,测出桥梁结构在静载时的各种参数。动载试验则是让重载工程车,4辆排成一排分别以50公里、80公里的时速行驶,测试桥梁结构在振动中的动载参数。

试验结果显示,大桥结构安全性能够满足通车后需求,符合交工验收条件。

据介绍,沌口长江大桥是湖北省境内首次采用投资、设计、施工、运营一体化模式建设的长江大桥。大桥位于白沙洲长江大桥和军山长江大桥之间。起点接武汉市四环线西段,在武汉市经济技术开发区与汉洪高速互通衔接,终点接四环线南段。